

GMINA KWILCZ



Jak skutecznie budować Partnerstwa Lokalne,
czyli Gmina Kwilcz w Partnerstwie IW EQUAL
„Ekonomia Społeczna w Praktyce”

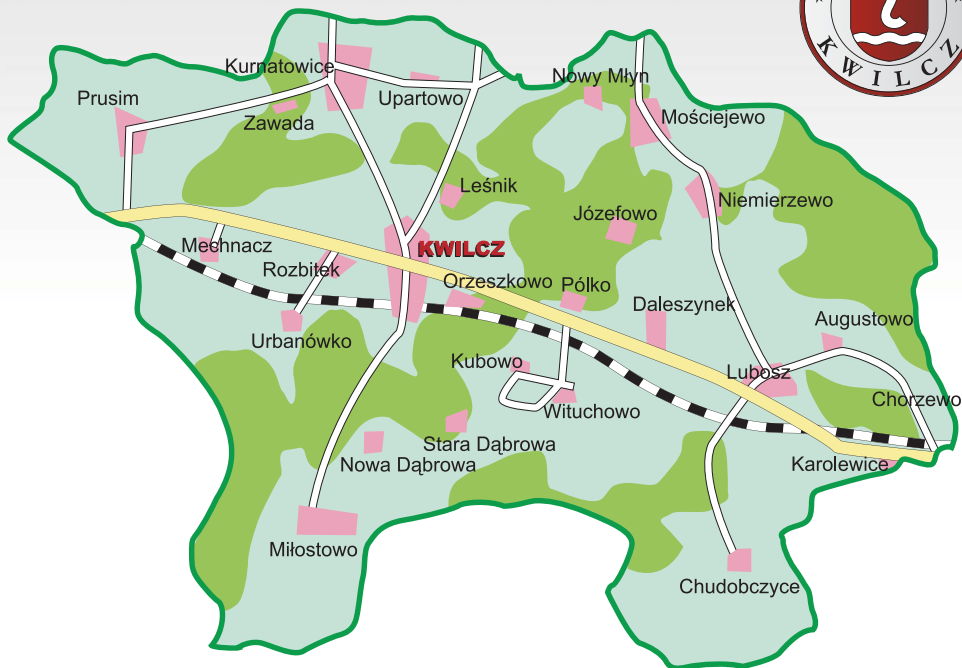


Projekt realizowany przy udziale środków
Europejskiego Funduszu Społecznego
w ramach Inicjatywy Wspólnotowej EQUAL

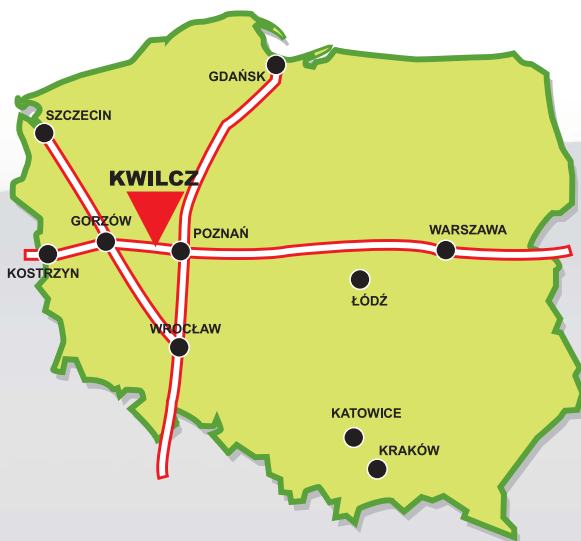




GMINA KWILCZ



KWILCZ NA MAPIE POLSKI





Gmina Kwilcz jest położona na terenie pojezierza międzychodzko-sierakowskiego (powiat międzychodzki), w zachodniej części Wielkopolski. Jest to typowa w swej strukturze gmina wiejska o obszarze ok. 142 km², (pod względem powierzchni zajmuje 74 miejsce w województwie wielkopolskim). Liczy ok. 6200 mieszkańców, z których niecałe 2500 mieszka w siedzibie gminy, pozostali zaś – w 26 niewielkich wsiach (największa liczy ok. 850 mieszkańców, a 23 mają ich mniej niż 300).

Położenie gminy zapewnia korzystne warunki dla rozwoju działalności gospodarczej, zwłaszcza w zakresie obsługi ruchu kołowego (droga krajowa nr 24 Poznań-Szczecin-Świnoujście) i rozwoju usług turystycznych (wysokie walory przyrodnicze i bogata historia, liczne zabytki). Jednak atuty te nie są w pełni wykorzystane a gmina jest jeszcze wciąż słabo rozwinięta pod względem gospodarczym. Obecny kształt sytuacji społeczno-gospodarczej gminy jest typowy dla gmin, które do 1990 roku stanowiły obszar aktywności Państwowych Gospodarstw Rolnych skupionych w duże kombinaty kontrolujące niemal całą produkcję rolną gminy. Po likwidacji PGR nie pojawiła się odpowiednia oferta dla ludzi zatrudnionych w Kombinacie. Ponadto niewiele było osób, które umiałyby przejść od pracy najemnej do samodzielnego gospodarowania.

Niski poziom wykształcenia mieszkańców gminy, ok. 4 % ma wykształcenie wyższe, ok. 70 % - zasadnicze zawodowe lub podstawowe. Z tego faktu wynika słaba znajomość problematyki dotyczącej zmieniających się warunków i możliwości rozwoju w kierunkach, które do tej pory albo nie istniały, albo były marginesowe. Na terenach PGR nie było znaczących inwestycji przemysłowych. Infrastruktura techniczna gminy wymaga więc albo sporych inwestycji, albo pokierowania rozwojem gminy w takim kierunku, by zminimalizować nakłady, wykorzystując równocześnie istniejące zasoby.

Gmina Kwilcz zderza się z podstawowymi problemami, specyficznymi dla środowiska wiejskiego. Do wielu miejscowości nie dociera publiczna komunikacja. Duże odległości i brak połączeń pomiędzy wsiami utrudniają kontakt ze środowiskiem. Poważnym problemem jest też rozproszenie lub brak bazy lokalowej. I to zarówno w Kwilczu, jak i w wioskach brakuje miejsc do samoorganizacji społecznej.

Jak niemal wszędzie na terenach popegeerowskich, tak i w gminie Kwilcz poziom życia jest niski. Stąd wsparcie mieszkańców wsi w procesie ich równania do pożądanego poziomu życia staje się problemem pierwszoplanowym w polityce społecznej. Powinno to być wsparcie ujawniające i wyzwalające potencjały osobiste oraz grupowe mieszkańców wsi. Jego cel powinno stanowić stworzenie takich warunków, by ludzie nie mogący znaleźć swojego miejsca w zmieniającym się świecie wykorzystali do maksimum swe własne potencjały możliwości działania, z pożytkiem dla siebie i dla innych. Potrzebne im są do tego: wiedza, jak to zrobić, przekonanie, że można i warto to zrobić, oraz wsparcie w działaniu.



Historia budowania partnerstw lokalnych, czyli jak wspólnie zmieniano rzeczywistość w gminie Kwilcz

Jedynym skutecznym sposobem poprawy sytuacji społeczno-ekonomiczno-gospodarczej okazało się być włączenie i zaangażowanie w procesy transformacyjne w gminie wielu lokalnych podmiotów. Władze lokalne już w 2003 roku aktywnie zaczęły animować i włączać lokalne środowiska do tworzonych inicjatyw.

Właśnie inicjatywy lokalnego samorządu, zwłaszcza Wójt Gminy p. Marii Węgrzyn, stały się początkiem dającym podstawy do tworzenia lokalnych partnerstw. Wejście Polski do Unii Europejskiej w środowiskach wiejskich wywoływało wiele nieufności i niepokoju. Ważnym więc było pokazanie mieszkańcom, jakie możliwości niesie za sobą Unia. Głównym celem, jaki sobie wtedy założono, było zachęcanie mieszkańców sołectw do zorganizowanych działań na rzecz rozwoju swoich wsi. Aby pokazać mieszkańcom, że ich wspólne działania mogą przynieść wymierne efekty, władze Gminy w 2003 r. podjęły decyzję o organizowaniu cyklicznego gminnego konkursu „Sołectwo Aktywne”. Z uczestnictwem w konkursie wiązały się nagrody - za I miejsce sołectwo najaktywniejsze otrzymuje nagrodę w wysokości 10.000 zł., z a II miejsce nagrodę w wysokości 7.000 zł. i za III miejsce nagrodę w wysokości 3.000 zł. oraz wyróżnienia. Uczestnicy konkursu są nagradzani w trzech kategoriach: drobne inwestycje na rzecz wsi, dbałość o ekologię, działalność Kół Gospodyń Wiejskich i ochotniczych Straży Pożarnych oraz imprezy organizowane na rzecz środowiska.





Mieszkańcy wsi są zachęceni do wspólnego decydowania o przyszłości swojego środowiska, kultywowania lokalnych tradycji i obyczajów itp. Takie ukierunkowanie programu sprzyja organizowaniu się mieszkańców w formalne i nieformalne grupy, które stają się aktywnym podmiotem przy realizacji programów na rzecz lokalnego społeczeństwa oraz aktywnym partnerem samorządu gminnego.

Gminny konkurs „Sołectwo aktywne”, propagowany przez Urząd Gminy Kwilcz, wpisuje się doskonale w nową politykę społeczną, jaką jest odnowa wsi. Odnowa wsi jako proces rozwoju społeczności lokalnych zapoczątkowana została w Niemczech i Austrii. Jest to kształtowanie warunków życia ludzi na obszarach wiejskich, którego twórcą i odbiorcą jest społeczność lokalna. Założeniem odnowy wsi jest podnoszenie standardu życia, uaktywnienia osobistego zaangażowania mieszkańców, wpływającego z odpowiedzialności za własną przyszłość. Daje to możliwość samorealizacji i poczucie uczestnictwa we wspólnocie i współtworzeniu, uaktywnia bowiem podstawowe zasoby, jakimi dysponuje społeczeństwo - czyli zaangażowanie ludzi.

Konkurs Sołectwo aktywne, uruchamiający potencjał, jaki drzemie w lokalnej społeczności, jest więc ważnym elementem w procesie budowania partnerstwa lokalnego, którego utworzenie w gminie Kwilcz – czyli w środowisku wiejskim – było jednym z celów projektu „Ekonomia społeczna w praktyce”.



Ekonomia społeczna w praktyce, czyli jak skutecznie zmieniać rzeczywistość.

Przełomowym momentem dla rozwoju inicjatyw lokalnych, uaktywnienia kapitału społecznego i budowy partnerstwa lokalnego, okazało się być przystąpienie Gminy Kwilcz do Partnerstwa „Ekonomia Społeczna w Praktyce” w ramach IW EQUAL (administratorem i inicjatorem tego przedsięwzięcia jest Fundacja Pomocy Wzajemnej Barka), finansowanego ze środków Europejskiego Funduszu Społecznego.

Zgodnie z założeniami projektu „Ekonomia społeczna w praktyce” Partnerstwo Lokalne w Kwilczu stało się animatorem i koordynatorem aktywności społecznej mieszkańców gminy. Aby Partnerstwo spełniało taką funkcję, do Partnerstwa zostały zaproszone wszystkie znaczące podmioty administracyjne i gospodarcze wspólnie z przedstawicielami społeczności lokalnej: organizacjami obywatelskimi, sołtysami oraz tymi spośród mieszkańców, wykazujących gotowość i wolę wzięcia czynnego udziału w życiu społecznym rozumianym tu jako współdecydowanie o sprawach bieżących i przyszłości gminy. Istotą działania Partnerstwa stało się animowanie życia społecznego, wspieranie lokalnych inicjatyw oraz stymulacja i monitoring gospodarczego rozwoju gminy.

Inicjatywa Wspólnotowa EQUAL to program skierowany do osób, które z różnych względów mają utrudniony dostęp do rynku pracy.





Celem programu jest wyrównywanie szans i przeciwdziałanie wykluczeniu społecznemu poprzez tworzenie nowych i lepszych miejsc pracy.

Od momentu zawiązania partnerstwa w ramach PIW Equal „Ekonomia społeczna w praktyce”, w działaniach uczestniczyły następujące podmioty, będące partnerami w projekcie:

- Stowarzyszenie Regionalny Ośrodek Socjalno-Edukacyjny „Dla Ludzi i Środowiska”
- Stowarzyszenie Integracyjne Wspólnoty Barka
- Gmina Kwilcz

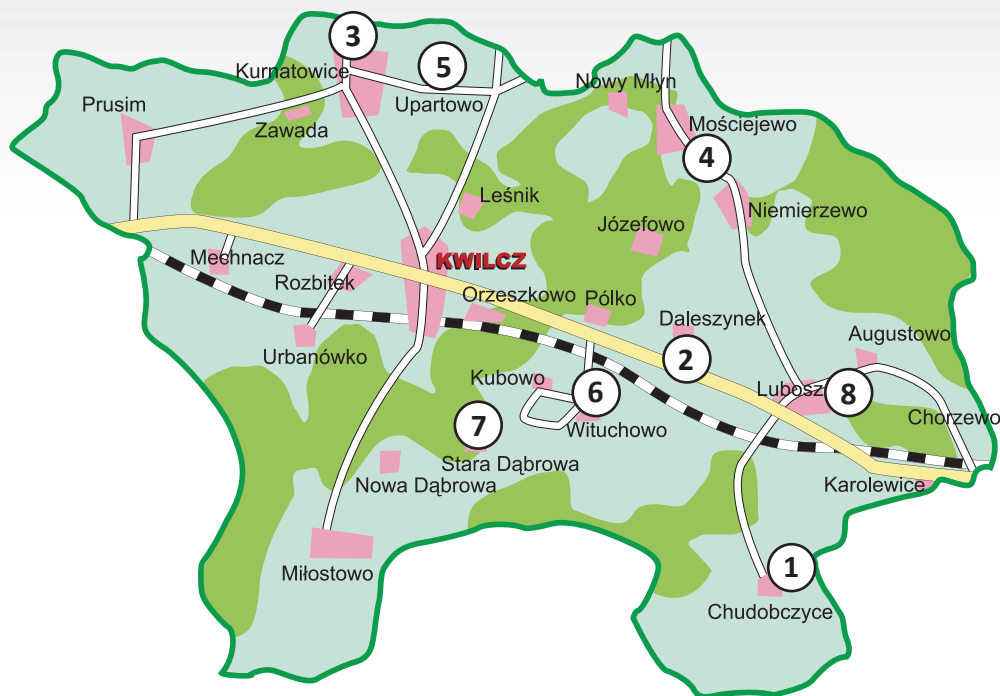
Efektom systematycznej pracy podejmowanej ze wszystkimi podmiotami zaproszonymi do tworzenia Partnerstwa stało się zaangażowanie do współpracy większości ważniejszych podmiotów w gminie. Uczestnicy Partnerstwa podpisali deklarację współpracy. Jednocześnie w ramach Partnerstwa lokalnego powołany został Związek stowarzyszeń.

Naturalną konsekwencją animacji środowiska lokalnego było powstanie nowych stowarzyszeń. Przy aktywnym uczestnictwie władz gminy Kwilcz oraz pracy stowarzyszenia Regionalny Ośrodek Socjalno-Edukacyjny „Dla Ludzi i Środowiska” powstało 8 stowarzyszeń.





Mapa nowych inicjatyw w gminie Kwilcz



1. Stowarzyszenie Chudobczyce „Wspólnie w Przyszłość”
2. Stowarzyszenie Daleszynek „Babiniec”
3. Stowarzyszenie Kurnatowiczanie
4. Stowarzyszenie Mościejewe „Sami Sobie i Dla Innych”
5. Stowarzyszenie Upartowo
6. Stowarzyszenie Wituchowo
7. Stowarzyszenie Wsi Kubowo - Stara Dąbrowa
8. Stowarzyszenie Ziemi Luboskiej



Kluby Integracyjne i SLES



W ramach projektu Ekonomia społeczna w praktyce w gminie Kwilcz powstały dwa kluby integracyjne. Jeden prowadzony przez Stowarzyszenie Integracyjne Wspólnoty Barka w Chudobczycach skierowany był przede wszystkim do beneficjentów ostatecznych ze Wspólnoty Barka. Drugi uruchomiony dzięki inicjatywie Centrum Integracji Społecznej w Mościejewie skupiał osoby z lokalnej społeczności zamieszkujące właśnie w tej wiosce.



W ramach Klubu Integracyjnego w Chudobczycach realizowano spotkania Szkoły Animatorów Społecznych, czyli grupy samokształceniowe. Tematy spotkań SAS dotyczyły głównie zakładania spółdzielni socjalnych i zagadnień ekonomii społecznej.



Ważnym elementem programu była Szkoła Liderów Ekonomii Społecznej. Cykliczne spotkania odbywały się w Chudobczycach i Kwilczu, miały one charakter wykładowy połączony z dyskusją. W edukacji nieformalnej, jaką był SLES, brali udział zarówno liderzy, członkowie lokalnych stowarzyszeń, spółdzielni, jak i przedstawiciele samorządu.



Elementem Szkoły Liderów były wyjazdy do partnerów zagranicznych, do Włoch, Finlandii, Szkocji. Uczestnicy lokalnego partnerstwa Kwilcz również brali w nich udział.



Podmioty ekonomii społecznej w gminie Kwilcz

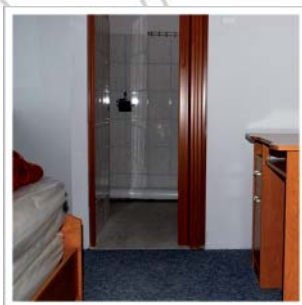
W 2005 r. wpisano w Ustawę Prawo Spółdzielcze możliwość tworzenia spółdzielni społecznych. Niedoskonałe jeszcze prawo dało osobom wykluczonym asumpt do realizacji marzeń o własnej firmie. Stowarzyszenie Regionalny Ośrodek Socjalno-Edukacyjny „Dla Ludzi i środowiska” aktywnie włączyło się w proces zakładania spółdzielni. Do listopada 2005 r. powstały: Spółdzielnia Socjalna Nadzieja, Spółdzielnia Socjalna Świt, Spółdzielnia Socjalna Kram. Jednak bez Partnerstwa IW EQAL „Ekonomia Społeczna w Praktyce” do którego włączono Gminę Kwilcz rozwój tych nowopowstałych podmiotów ekonomii społecznej byłoby niemożliwe.

Spółdzielnie otrzymały regularne wsparcie doradcze od 2006 r., natomiast finansowe w postaci grantów dopiero w maju 2007 r.

Programem zostały objęte następujące spółdzielnie:

- Spółdzielnia Socjalna Świt z siedzibą w Chudobczycach, która zajmuje się prowadzeniem Centrum konferencyjnego w Chudobczycach oraz jest w trakcie uruchamiania produkcji makaronów.

- Spółdzielnia Socjalna Kram prowadzi usługi cateringowe, głównie obsługę Centrum Integracji Społecznej. Z funduszu grantowego założyła Centrum Ogrodnicze w Kwilczu.





· Kwilecka Spółdzielnia Socjalna założona przez uczestniczki Centrum Integracji Społecznej podejmuje działalność cateringową oraz przygotowywanie posiłków dla najuboższych mieszkańców Kwilcza.



· Ze środków funduszu grantowego otrzymało wsparcie jedno z lokalnych stowarzyszeń – Stowarzyszenie Wsi Prusim „Jezioraki”, prowadzące ośrodek wypoczynkowy nad jeziorem w Prusimu. Dzięki wsparciu z projektu rozszerzona została baza noclegowa przedsiębiorstwa społecznego, w ramach którego funkcjonuje Ośrodek.



Podmiotami ekonomii społecznej są także stowarzyszenia. W sześciotysięcznej gminie działa ponad 30 stowarzyszeń, przy czym 8 powstało w ciągu jednego roku. Są to lokalne stowarzyszenia założone przez mieszkańców wiosek.

Kluczowym elementem systemu tworzonego w ramach projektu „Ekonomia społeczna w praktyce” jest Centrum Ekonomii Społecznej.

Centrum Ekonomii Społecznej zostało powołane dla wsparcia rozwoju ekonomii społecznej. W założeniach projektu CES to instytucja pośrednicząca w integracji z rynkiem pracy osób długotrwale bezrobotnych. Jego misją jest wsparcie polskiego modelu gospodarki społecznej poprzez doprowadzenie do integracji społeczno-zawodowej osób długotrwale bezrobotnych.



Cele działalności CES, to:

- rozpoznanie potrzeb i możliwości oraz wytyczenie kierunków działania gospodarki społecznej

- stworzenie systemu wsparcia dla lokalnego modelu gospodarki społecznej

- pomoc w tworzeniu lokalnych programów na rzecz gospodarki społecznej, m.in. poprzez budowanie partnerstw z firmami biznesowymi, poszukiwanie możliwości rozwoju i wsparcia ze strony biznesu, itp.

- stworzenie możliwości zatrudnienia osób wykluczonych lub zagrożonych wykluczeniem

- opracowanie i wdrożenie nowych form aktywizacji zawodowej osób wykluczonych

Zadania CES, wynikające z powyższego, to:

- identyfikacja i inwentaryzacja biznesowych podmiotów prawnych, organizacji pozarządowych, kapitału społecznego, zasobów lokalnych, infrastruktury (na podstawie analizy lokalnego rynku pracy

- i systematycznej inwentaryzacji zasobów gminy)

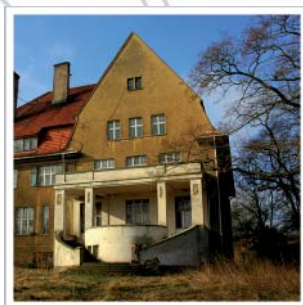
- testowanie metod tworzenia i funkcjonowania spółdzielni socjalnych i przedsiębiorstw społecznych

- świadczanie pomocy w samozatrudnieniu (we własnej firmie lub w spółdzielni socjalnej)

- rozwój wspieranego zatrudnienia w ramach otwartego rynku pracy

- rozwój form pośrednictwa pracy

- organizowanie warsztatów i szkoleń





Centrum Ekonomii Społecznej w Kwilczu, zorganizowane w oparciu o opisane wyżej założenia, powstało przy Stowarzyszeniu Regionalny Ośrodek Socjalno-Edukacyjny „Dla Ludzi i Środowiska”

Centrum Ekonomii Społecznej w Kwilczu podejmowało następujące działania:

1. rozpoznawanie środowiska lokalnego
2. propagowanie idei partnerstwa lokalnego i dialogu społecznego, poprzez organizowanie spotkań partnerstwa
3. mobilizowanie społeczności lokalnej do samoorganizacji, czyli animacja środowiska i pomoc w zakładaniu własnych stowarzyszeń
4. moderowanie działań edukacyjnych, głównie poprzez organizowanie szkoleń branżowych dla osób bezrobotnych oraz szkoleń na temat zakładania spółdzielni socjalnych i przedsiębiorstw społecznych
5. wsparcie, planowanie i realizację projektów społecznych dotyczących przedsiębiorczości społecznej jako kluczowego elementu przeciwdziałania bezrobociu.
6. wspieranie spółdzielni socjalnych. CES organizował szkolenia branżowe dla członków spółdzielni, doradztwo, kursy. Wspierał także finansowo spółdzielnie i przedsiębiorstwa społeczne poprzez konkurs grantowy. Był to ważny element projektu, ponieważ bez kapitału spółdzielnie nie są w stanie samodzielnie zaistnieć na rynku.



Adresatami działań CES były osoby długotrwale bezrobotne oraz przedstawiciele lokalnej społeczności zainteresowani programem gospodarki społecznej.

Centrum Ekonomii Społecznej dla Kwilcza, z uwagi na specyfikę lokalnych uwarunkowań, należy analizować z innym rozłożeniem akcentów niż dla miast

W działaniach Centrum Ekonomii Społecznej niewielką rolę odgrywał Powiatowy Urząd Pracy, natomiast większa jest rola Centrum Integracji Społecznej oraz Ośrodka Pomocy Społecznej. O wiele mniejsze znaczenie niż w miastach ma ukierunkowywanie beneficjentów na podjęcie pracy w przedsiębiorstwach komercyjnych. Wiąże się to z mało mobilnym, słabo rozwiniętym rynkiem pracy. Stąd też wynika niewielka rola planowanego pośrednictwa pracy. W tym kontekście natomiast silny nacisk został położony na rozwój różnych form przedsiębiorczości społecznej, zwłaszcza spółdzielni socjalnych.

Istotne znaczenie ma doradztwo oraz trening w miejscu pracy, przy czym owym „miejscem pracy” jest przede wszystkim prowadzenie działalności gospodarczej w ramach spółdzielni socjalnej.

Centrum Ekonomii Społecznej w Kwilczu wpisuje się w działania na rzecz edukacji i aktywizacji na szczeblu gminy (w perspektywie także powiatu). Ponieważ osi tych działań jest promocja przedsiębiorczości społecznej w zaniedbanym ekonomicznie regionie, Centrum Ekonomii Społecznej może być silnym narzędziem służącym do umacniania pozycji oraz roli organizacji pozarządowych w procesie budowania lokalnych porozumień i partnerstw. W ten sposób Partnerstwo na rzecz rozwoju „Ekonomia społeczna w praktyce” nie tylko przyczynia się do tworzenia modelowej instytucji mającej na celu przewyciężanie bezrobocia, ale wnosi poważny wkład w rozwój społeczeństwa obywatelskiego. Efektem tych działań będzie widoczny rozwój regionu, realizowany poprzez rozwój jego obywateli ich własnymi siłami.

Model Partnerstw Lokalnych i ekonomii społecznej wypracowany w gminie Kwilcz może być z powodzeniem przenoszony w inne regiony o podobnej strukturze problemu.

Na marginesie tego typu działań pojawia się refleksja dotycząca edukacji nieformalnej w środowisku wiejskim. Edukacja nieformalna skierowana do dorosłych, nawiązująca do idei założyciela uniwersytetów ludowych duńskiego pastora Mikołaja Grundtviga, jest warunkiem koniecznym rozwoju lokalnego. I jest to szczególnie ważne w tych środowiskach, gdzie ograniczony jest dostęp do nowoczesnych technologii, do wiedzy, do różnych nieformalnych działań prorozwojowych. Taka edukacja może być kluczowym elementem w działalności lokalnych stowarzyszeń.



Zasady skutecznej współpracy partnerskiej

ZASADA 1: równość partnerów wobec siebie

ZASADA 2: Budowanie partnerstw oddolnie na poziomie lokalnym

ZASADA 3: Konsensus w planowaniu, solidarność we wdrażaniu

ZASADA 4: Innowacyjność i kompleksowość podejmowanych działań

ZASADA 5: Zaufanie, otwartość i jawność działań

ZASADA 6: Koncentracja na rzeczywistych problemach społeczności lokalnych

ZASADA 7: Łagodzenie konfliktów

ZASADA 8: Poszerzanie kręgu partnerskiego

Przestrzeganie powyższych zasad nie jest gwarancją sukcesu, ale pozwala na prawidłowe funkcjonowanie partnerstwa i unikanie przez jego uczestników fundamentalnych błędów, które powodują nieskuteczność podejmowanych działań w ramach partnerstwa.

Dnia 17 lutego Urząd Gminy Kwilcz na uroczystej gali wręczenia nagród w ramach Konkursu Samorządowo - Gospodarczego HIT Wielkopolska otrzymał Tytuł HIT 2007 oraz Statuetkę za pakiet oryginalnych przedsięwzięć na rzecz osób bezrobotnych i działań stymulujących aktywność różnych środowisk społeczności lokalnej. Wpis do rejestru laureatów pod numerem 21/H/Wlkp./2007.





WAŻNE ADRESY

www.kwilcz.pl

www.barka.org.pl

www.ces.net.pl

www.rose.org.pl

www.equal.org.pl

www.efs.gov.pl

Urząd Gminy w Kwilczu

ul. Kardynała Stefana Wyszyńskiego 23
64-420 Kwilcz

tel. 00 48 61 29 15 065

tel. 00 48 61 29 15 400

fax. 00 48 61 29 15 264

e-mail: office@kwilcz.pl